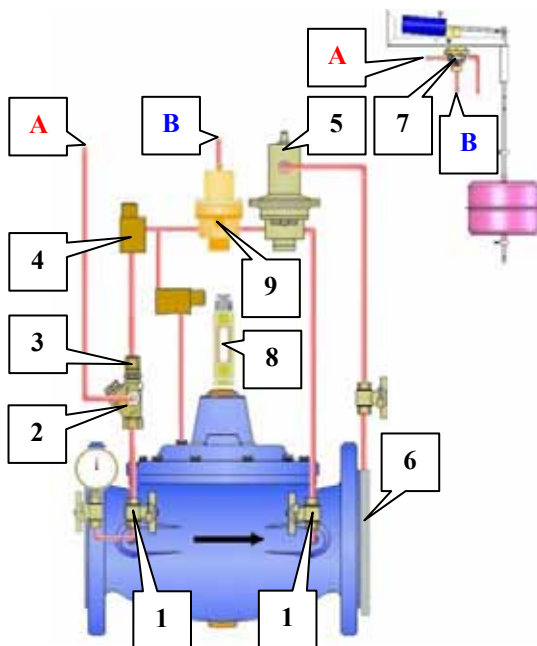


PN 10/16 DN50-300 Art. M3460
PN 10/16/25 DN50-800 Art. M2460

VALVOLA LIMITATRICE DI PORTATA CON CONTROLLO DI LIVELLO A GALLEGGIANTE MINIMO E MASSIMO
RATE OF FLOW LIMITER, ON-OFF FLOAT CONTROLLED VALVE

DENOMINAZIONE

- | | |
|---|---|
| 1 | VALVOLE DI INTERCETTAZIONE |
| 2 | FILTRO |
| 3 | DIAPRAMMA TARATO |
| 4 | REGOLATORE DI FLUSSO |
| 5 | PILOTA DI CONTROLLO PORTATA |
| 6 | FLANGIA TARATA |
| 7 | PILOTA DI CONTROLLO LIVELLO |
| 8 | INDICATORE DI POSIZIONE VISIVO CON SFIATO MANUALE |
| 9 | VALVOLA AUSILIARIA A 2 VIE |



PART

- | | |
|---|---|
| 1 | ISOLATING BALL VALVE |
| 2 | STRAINER |
| 3 | CALIBRATED ORIFICE |
| 4 | NEEDLE VALVE |
| 5 | RATE OF FLOW CONTROL PILOT |
| 6 | CALIBRATED ORIFICE |
| 7 | ON-OFF FLOAT PILOT |
| 8 | POSITION INDICATOR WITH MANUAL VENTING COCK |
| 9 | AUXILIARY 2 WAYS VALVE |

FUNZIONI:

La valvola, in questa configurazione, mantiene automaticamente un valore di portata massima predeterminata, indipendentemente dalla variazione di pressione sia a monte che a valle. La valvola si può aprire e chiudere anche manualmente agendo sulle valvole di intercettazione (1). Il valore nominale della portata è determinato dalle dimensioni della flangia tarata, dimensionata per una regolazione standard compresa tra 1 a 2,5 m/s di velocità fluido misurata sul DN valvola.

La valvola, in questa configurazione, tramite il pilota 7) controlla il livello di un serbatoio entro una misura massimo o minima. Il pilota di livello deve essere posizionato sopra o sul bordo del serbatoio. Il collegamento fra valvola e pilota (A-A e B-B) deve essere eseguito impiegando due tubi di inox, rame o nylon di diametro confacente al diametro dei raccordi (tubi esclusi dalla fornitura).

Nota: I raccordi A-A sono contraddistinti dalla colorazione nera. La distanza fra pilota e valvola non deve eccedere 50 m.

REGOLAZIONI:

La portata può essere aumentata o diminuita entro un range di + - 30% agendo sulla vite presente sulla testa del pilota. Girando tale vite in senso orario si provoca un aumento della portata mentre, al contrario, girando la vite in senso antiorario si provoca una diminuzione della portata. Questa funzione può essere resa possibile con un comando a distanza tramite un opportuno attuatore elettrico (optional non evidenziato nella immagine).

La misura del livello massimo e minimo è determinata dalla posizione dei due fermi di regolazione posti sull'asta galleggiante. La posizione del fermo di regolazione superiore determina il livello massimo. La posizione del fermo inferiore determina il livello minimo.

Agendo sulla vite presente sul regolatore di flusso (4) si ottiene una diminuzione (avvitando) o un aumento (svitando) della velocità di manovra della valvola.

Attenzione: Chiusure della valvola troppo rapide possono indurre nelle tubazioni pericolosi fenomeni di colpo d'ariete.

Attenzione: Eventuali regolazioni vanno effettuate da personale qualificato ed addestrato, a conoscenza dei principi di funzionamento di questo tipo di valvola.

FUNCTIONS:

Maintains the max flow rate within the limit of requested adjustment even in case of variation of the differential pressure between down-upstream of the valve.

Opening's and closing's operation of the valve can be carried even manually, acting on the interceptive valve (1).

The flow rate depends from the diameter of the calibrated diaphragm (6), standard will be between 1 up to 2,5 m/s.

Additional feature: Minimum-maximum levels control. This function is obtained by a device with a mobile float body, which opens and closes the valve automatically, when the water reaches some pre-fixed levels in the reservoir. The device must be mounted above the reservoir.

The measure of the wanted maximum and minimum level in the reservoir depend on the position of the floating-body position setters on the stem, guiding the floating body. The links between the valve and the level-control pilot (A-A) and (B-B) will be made with a pipe of inox, copper or nylon (not supplied).

Note: The distance between the valve and the device with floating body must be less than 50 m.

SET-UPS:

The flow rate can be regulated acting on the screw present on the top of the pilot (5). Turn clockwise for an increase and, contrarily, turn counter clockwise for a reduction of the flow rate. This regulation is possible in a range between -30% and +30% of the value established from the diaphragm. This regulation can be made even remotely through a proper electric-actuator (optional. Not shown in the picture).

The level of the water is regulated positioning the floating-body setters. The position of the upper floating-body setter determines the maximum level in the reservoir. The position of the lower floating-body setter determines the minimum level in the reservoir.

Acting on the screw of the flow governor (4) it is possible to lower (screwing) or increase (unscrewing) the speed of manoeuvre of the valve. Warning! A too fast closure of the valve can produce dangerous surging phenomenon.

Warning: All the regulations must be carried out by well-trained personnel having a specific knowledge of this kind of valve.